




Dell-Bluetooth-Maus WM615 Bedienungsanleitung

Bestimmungsmodell: WM615



Hinweise, Achtungs- und Warnhinweise

-  **HINWEIS:** Ein HINWEIS weist Sie auf wichtige Informationen hin, die Ihnen die Bedienung Ihrer Dell-Bluetooth-Maus erleichtern.
-  **ACHTUNG:** ACHTUNG weist auf mögliche Hardwarebeschädigungen oder Datenverluste bei Nichtbeachtung der Bedienungshinweise hin.
-  **WARNUNG:** Eine WARNUNG signalisiert die Gefahr von Sachschäden und Verletzungen bis zur Todesfolge.

Einschränkungen und Haftungsausschluss

Die in diesem Dokument enthaltenen Informationen einschließlich sämtlichen Bedienungs-, Warn- und Vorsichtshinweisen sowie Angaben zu Zulassungen und Zertifizierungen werden vom Lieferanten zur Verfügung gestellt, nicht unabhängig durch Dell überprüft oder getestet. Dell haftet nicht für Schäden, die durch Beachtung oder Nichtbeachtung dieser Anleitung entstehen.

Sämtliche Aussagen hinsichtlich Eigenschaften, Fähigkeiten, Geschwindigkeiten sowie Eignungen des in diesem Dokument behandelten Gegenstandes werden vom Lieferanten, nicht von Dell getroffen. Dell lehnt insbesondere Kenntnis hinsichtlich Exaktheit, Vollständigkeit und Glaubhaftigkeit sämtlicher solcher Aussagen ab. Sämtliche auf solche Aussagen bezogenen Fragen und Anmerkungen sowie Forderungen sollten an den Lieferanten gerichtet werden.

Exportbestimmungen

Der Kunde bestätigt, dass diese Produkte, welche Technologie und Software enthalten können, den Zoll- und Ausfuhrbeschränkungsgesetzen und -regulierungen der USA sowie Zoll- und Ausfuhrbeschränkungsgesetzen und -regulierungen der Länder unterliegen, in denen die Produkte hergestellt und/oder erworben werden. Der Kunde bestätigt, sich an solche Gesetze und Regulierungen zu halten. Darüber hinaus dürfen die Produkte gemäß Gesetzen der USA nicht an gesperrte Endanwender oder gesperrte Länder verkauft, verleast oder auf andere Weise übertragen werden. Zusätzlich dürfen die Produkte nicht an Endanwender verkauft, verleast, auf andere Weise übertragen sowie nicht von Endanwendern genutzt werden, die an Aktivitäten zur Herstellung von Massenvernichtungswaffen beteiligt sind. Dazu zählen auch Aktivitäten hinsichtlich des „Dell – Critical Handling – Confidential 3“-Designs, Entwicklung, Produktion oder Einsatz von Nuklearwaffen, -materialien oder -einrichtungen, Raketen sowie die Unterstützung von Raketenprojekten und/oder Aktivitäten zur Herstellung oder zum Einsatz von chemischen oder biologischen Waffen.

Copyright © 2014 Dell Inc. Sämtliche Rechte vorbehalten. Dieses Produkt wird durch US- und internationale Urheber- und geistige Eigentumsrechte geschützt.

Dell™ und das Dell-Logo sind Marken der Dell Inc. in den USA und/oder anderen Gerichtsbarkeiten. Sämtliche sonstigen hierin erwähnten Marken und Namen können Marken der jeweiligen Unternehmen sein.

Inhalt

Ihre neue Bluetooth-Maus	5
Produktmerkmale.	5
Lieferumfang	6
Komponenten und Bedienelemente.	7
Ansicht von oben	7
Ansicht von unten	8
Bluetooth-Maus betriebsbereit machen	9
Bluetooth-Maus mit mehreren Computern koppeln	16
Schnellgesten.	18
Bildlauf	18
Richtungssteuerung einblenden.	18
Batterielaufzeit der Maus verlängern	19
Problemlösung.	20
Allgemeine Schwierigkeiten	20
Häufig gestellte Fragen (FAQ)	26
Technische Daten	29
Allgemein.	29
Elektrisch.	29

Physische Eigenschaften	29
Umgebungsbedingungen	29
Bluetooth 4.0	29
Gesetzlich relevante Informationen	30
Garantie	30
Eingeschränkte Garantie und Rückgabebedingungen	30
Für Kunden aus den USA:	30
Für Kunden in Europa, Afrika und dem Nahen Osten:	30
Für Kunden außerhalb der USA:	30

Ihre neue Bluetooth-Maus

Produktmerkmale

Zu den Eigenschaften der Dell-Bluetooth-Maus WM615 zählen:

Einfache und schnelle Einrichtung

Kinderleichte Einrichtung durch Bluetooth 4.0: Einfach mit Ihrem Computer koppeln und gleich loslegen – keine zusätzliche Software erforderlich.

Ergonomisches Design

Auf reinsten Komfort ausgelegt: Auch längere Zeit arbeiten oder spielen, ohne unnötige Belastung von Hand und Handgelenk.

Kompatibilität

Kompatibel mit den meisten tragbaren Windows 7-/8-/8.1-Geräten mit Bluetooth 4.0-Unterstützung.

Integrierte Energiesparfunktionen

Spezieller Betriebsmodus, der reichlich Energie spart. Wenn die Maus 5 Minuten lang nicht benutzt wird, wechselt sie in den Energiesparmodus. Zum Aufwecken bewegen Sie einfach die Maus oder klicken mit der linken oder rechten Taste.

Lieferumfang

Ihre Bluetooth-Maus wird mit folgenden Komponenten geliefert.



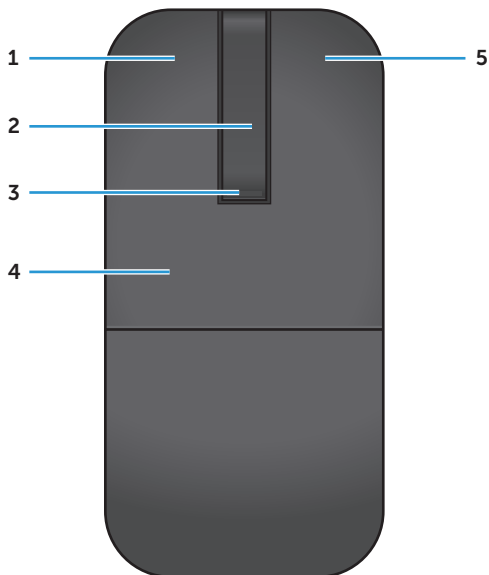
1 Bluetooth-Maus

3 AAA-Batterien (2)


2 Dokumentation


Komponenten und Bedienelemente

Ansicht von oben

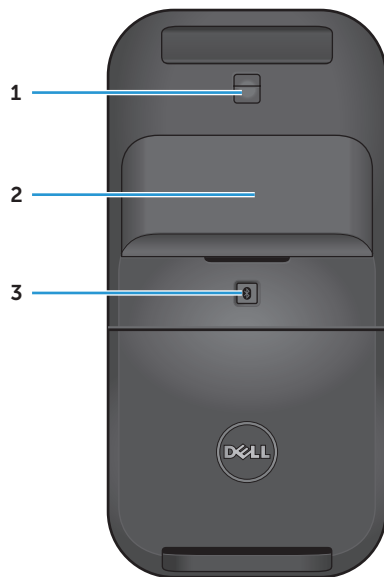


1	Linke Maustaste	4	Tastensektion
2	Touch-Bildlaufstreifen	5	Rechte Taste
3	Betrieb-/Batterie-LED (weiß/orange)		

 **HINWEIS:** Wenn die Betrieb-/Batterie-LED 3 Sekunden lang weiß leuchtet, wurde die Maus eingeschaltet oder aufgeweckt.

 **HINWEIS:** Wenn die Betrieb-/Batterie-LED 30 Sekunden lang orange blinkt, geht die Energie zur Neige.

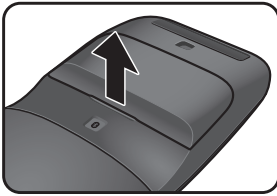
Ansicht von unten



- 1 Infrarotsensor
- 2 Akkufachdeckel (magnetisch)
- 3 Bluetooth-Kopplungstaste

Bluetooth-Maus betriebsbereit machen

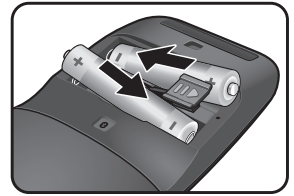
1. Legen Sie die beiden AAA-Batterien in die Maus ein.



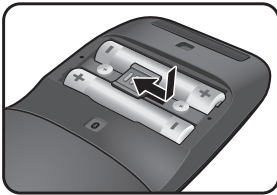
a) Nehmen Sie den Batteriefachdeckel ab.



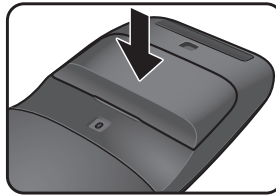
b) Entriegeln Sie das Batteriefach.



c) Legen Sie die Batterien in das Batteriefach ein.

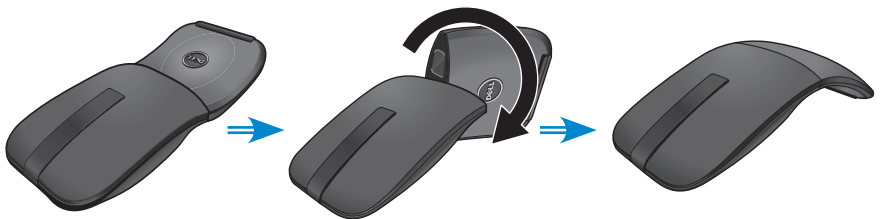


d) Verriegeln Sie das Batteriefach.



e) Setzen Sie den Batteriefachdeckel wieder auf.


2. Schalten Sie die Maus durch Drehen der Tastensektion im Uhrzeigersinn ein.




Aus

Drehen

Ein

 **HINWEIS:** Beim Einschalten der Maus leuchtet die Betrieb-LED 3 Sekunden lang weiß.

3. Koppeln Sie die Maus mit Ihrem Bluetooth-fähigen Computer.

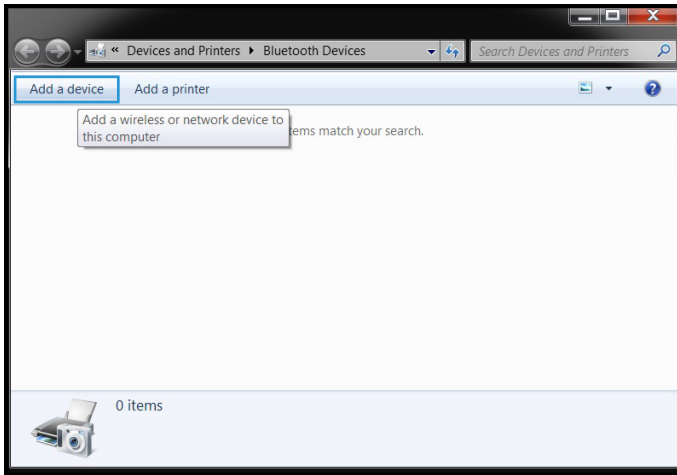
 **HINWEIS:** Sorgen Sie dafür, dass Computer und Maus möglichst nah beieinander sind.

Windows 7

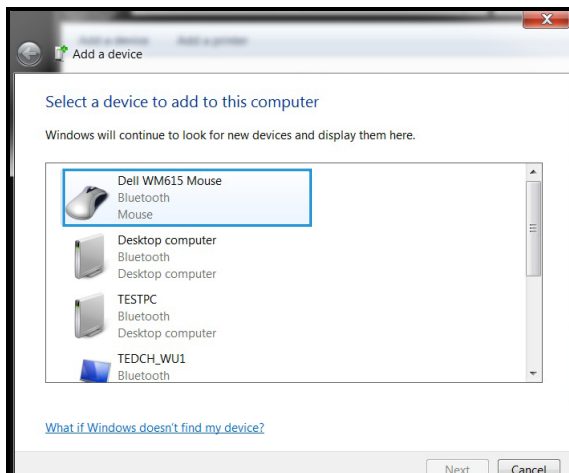
a) Halten Sie die Bluetooth-Kopplungstaste 3 Sekunden lang gedrückt.



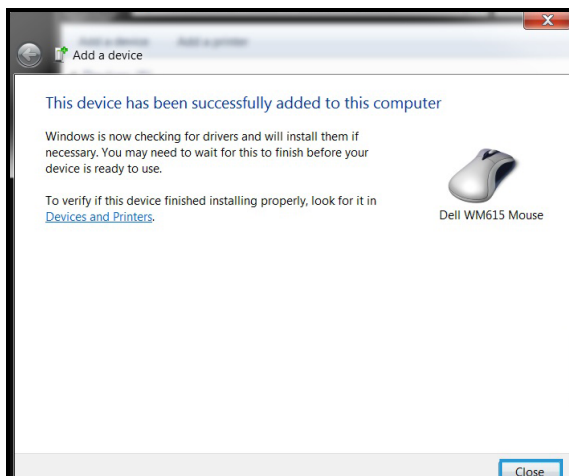
b) Doppelklicken Sie auf das Bluetooth-Symbol (📶) im Systemtray, wählen Sie **Gerät hinzufügen**.



c) Erkannte Geräte werden angezeigt. Klicken Sie auf **Dell Bluetooth-Maus WM615** und zum Fortfahren auf **Weiter**.



d) Klicken Sie zum Abschluss der Kopplung auf **Schließen**.



Windows 8

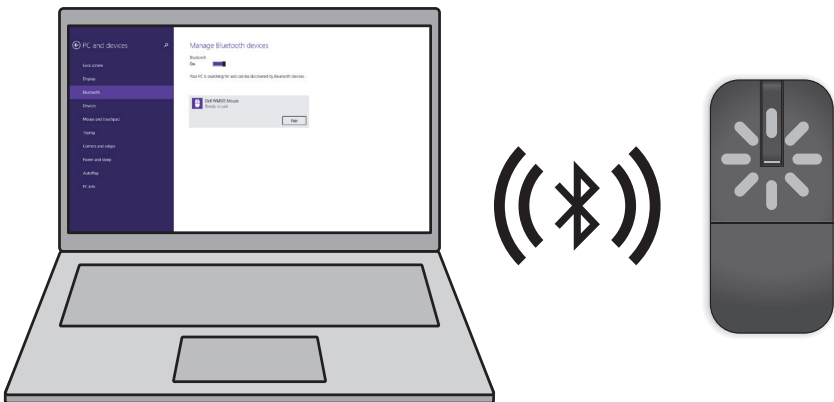
a) Halten Sie die Bluetooth-Kopplungstaste 3 Sekunden lang gedrückt.



b) Klicken Sie in der Charms-Seitenleiste auf **Einstellungen**  > **PC-Einstellungen ändern** > **PC und Geräte** > **Bluetooth**.

c) Klicken Sie auf den Namen der Maus.

d) Klicken Sie zum Abschluss der Bluetooth-Kopplung mit Ihrem Computer auf **Koppeln**.



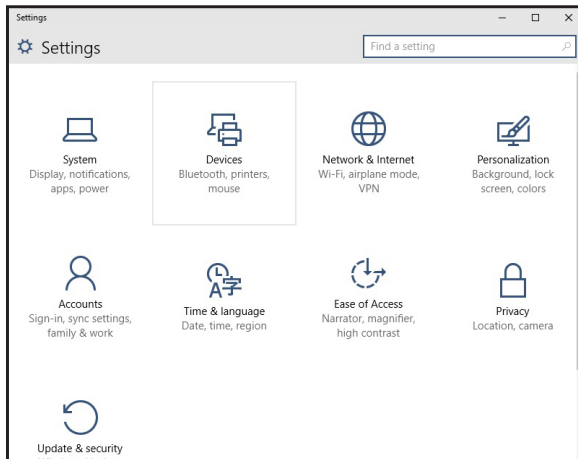
 **HINWEIS:** Bei laufender Bluetooth-Kopplung blinkt die LED 2 Minuten lang weiß.

Windows 10

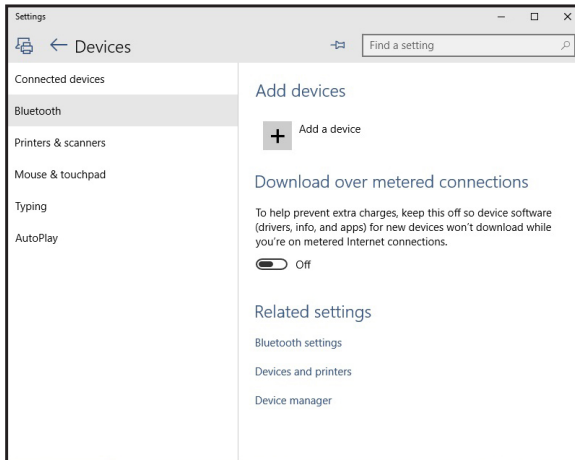
a) Halten Sie die Bluetooth-Kopplungstaste 3 Sekunden lang gedrückt.



b) Klicken Sie auf **Start**  > **Einstellungen**  > **Geräte**.



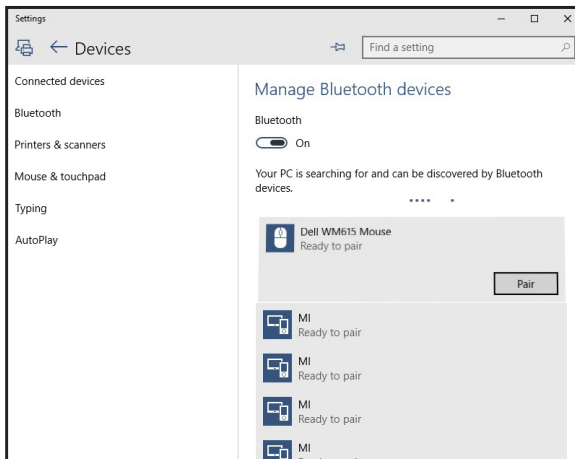
c) Klicken Sie auf **Bluetooth**.




d) Achten Sie darauf, dass Bluetooth unter **Bluetooth-Geräte verwalten** eingeschaltet ist.

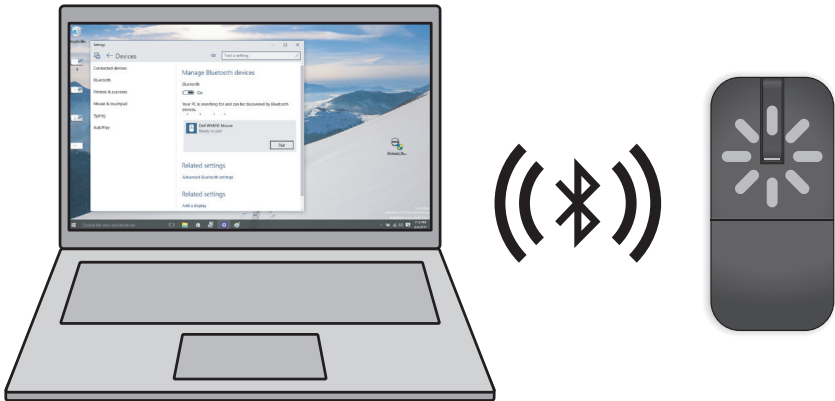
Eine Liste in der Nähe befindlicher Bluetooth-Geräte wird am Bildschirm angezeigt.

e) Wählen Sie ein Bluetooth-Peripheriegerät für die Dell-Maus WM615.



e) Klicken Sie zum Abschließen der Bluetooth-Kopplung an Ihrem Computer auf **Koppeln**.

 **HINWEIS:** Bei laufender Bluetooth-Kopplung blinkt die LED 2 Minuten lang weiß.



Falls sich die Maus nicht koppeln oder nutzen lassen sollte, werfen Sie einen Blick in diesen **„Problemlösung“** Abschnitt.

Bluetooth-Maus mit mehreren Computern koppeln

Maus mit einem Bluetooth-fähigen Computer koppeln (Identität A)

1. Halten Sie die Bluetooth-Taste an der Maus 3 Sekunden lang gedrückt. Die Bluetooth-Kopplung-LED blinkt weiß; Sie haben nun 1 – 2 Minuten lang Zeit, die Maus mit einem anderen Gerät zu koppeln.
2. Die erkannten Geräte erscheinen auf dem Bildschirm. Klicken Sie auf **Dell WM615 Mouse**, tippen Sie dann zum Abschluss der Bluetooth-Kopplung auf **Koppeln**. Dies ist die erste Kopplung (Identität A genannt).

Maus wieder mit einem gekoppelten Computer verbinden (Identität A)

1. Halten Sie die Bluetooth-Taste an der Maus 3 Sekunden lang gedrückt. Die Bluetooth-Kopplung-LED blinkt weiß; Sie haben nun 1 – 2 Minuten lang Zeit, die Maus mit einem anderen Gerät zu koppeln.
2. Die Bluetooth-Maus wird mit dem Computer verbunden.

Maus mit einem zweiten Bluetooth-fähigen Computer koppeln (Identität B)

1. Schalten Sie den Computer (Identität A) ab, der bereits mit Ihrer Maus gekoppelt wurde.
2. Halten Sie die Bluetooth-Taste an der Maus 3 Sekunden lang gedrückt. Die Bluetooth-Kopplung-LED blinkt weiß; Sie haben nun 1 – 2 Minuten lang Zeit, die Maus mit einem anderen Gerät zu koppeln.
3. Erkannte Bluetooth-Geräte werden am Bildschirm des zweiten Computers angezeigt. Klicken Sie auf **Dell WM615 Mouse**, tippen Sie dann zum Abschluss der Bluetooth-Kopplung auf **Koppeln**. Dies ist die zweite Kopplung (Identität B genannt). Ihre Bluetooth-Maus kann sich bis zu zwei Kopplungen merken.

Maus mit einem dritten Bluetooth-fähigen Computer koppeln (Identität C)

1. Schalten Sie den ersten und zweiten Computer (Identitäten A und B) ab, die bereits mit Ihrer Maus gekoppelt wurden.
2. Halten Sie die Bluetooth-Taste an der Maus 3 Sekunden lang gedrückt. Die Bluetooth-Kopplung-LED blinkt weiß; Sie haben nun 1 – 2 Minuten lang Zeit, die Maus mit einem anderen Gerät zu koppeln.

3. Erkannte Bluetooth-Geräte werden am Bildschirm des dritten Computers angezeigt. Klicken Sie auf **Dell WM615 Mouse**, tippen Sie dann zum Abschluss der Bluetooth-Kopplung auf **Koppeln**. Dies ist die dritte Kopplung (Identität C).
Ihre Bluetooth-Maus kann sich bis zu zwei Kopplungen merken. Beim Koppeln mit einem dritten Gerät wird die älteste Kopplung (Identität 1) automatisch gelöscht.

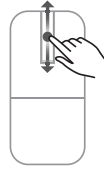
Zwischen gekoppelten Computern (Identitäten A und B) umschalten

1. Schalten Sie den Computer (Identität A) ab, der zuerst mit Ihrer Maus gekoppelt wurde. Die Maus verbindet sich mit Ihrem zweiten Computer (Identität B).
2. Schalten Sie Ihren zweiten Computer (Identität B) ab. Die Maus verbindet sich mit Ihrem ersten Computer (Identität A).

Schnellgesten

Bildlauf

Zum Bildlauf durch eine Seite mit dem Finger nach oben oder unten wischen.



Richtungssteuerung einblenden

Zum Einblenden der Richtungssteuerung (zum horizontalen und vertikalen Bildlauf) doppelklicken Sie auf den Touch-Bildlaufstreifen.



Batterielaufzeit der Maus verlängern

Ihre Maus beherrscht einen speziellen Betriebsmodus, in dem sie reichlich Energie spart:

Energiesparmodus: Wenn die Maus 5 Minuten lang nicht benutzt wird.

Maus aufwecken: Bewegen Sie die Maus oder klicken Sie mit der linken oder rechten Taste.

Problemlösung

Allgemeine Schwierigkeiten

Die folgende Tabelle informiert Sie über mögliche Schwierigkeiten und deren Behebung.

Allgemeine Schwierigkeiten	Das geschieht	Lösungsvorschläge
Maus lässt sich nicht benutzen	Betrieb-LED am Touch-Bildlaufstreifen leuchtet beim Drehen der Tastensektion nicht weiß auf	<ol style="list-style-type: none">1. Vergewissern Sie sich, dass die Batterien richtig herum eingelegt wurden.<ul style="list-style-type: none">• Beachten Sie die Polaritätshinweise „+“ und „-“ im Batteriefach; der Minuspol (-) der Batterie muss an der Feder anliegen.2. Prüfen Sie den Energiestand.<ul style="list-style-type: none">• Wenn Sie Akkus benutzen, achten Sie darauf, dass diese komplett geladen sind.• Wenn Sie Trockenbatterien verwenden, legen Sie frische Batterien ein.3. Schalten Sie die Maus ab, anschließend wieder ein.<ul style="list-style-type: none">• Schalten Sie die Maus durch Drehen ab, anschließend durch Drehen wieder ein.• Vergewissern Sie sich, dass die weiße Betrieb-LED am Touch-Bildlaufstreifen einmal aufleuchtet.

Allgemeine Schwierigkeiten	Das geschieht	Lösungsvorschläge
Mauszeiger bewegt sich nicht	Der Mauszeiger lässt sich nicht bewegen	<ol style="list-style-type: none"> 1. Prüfen Sie den Energiestand. <ul style="list-style-type: none"> • Wenn Sie Akkus benutzen, achten Sie darauf, dass diese komplett geladen sind. • Wenn Sie Trockenbatterien verwenden, legen Sie frische Batterien ein. 2. Schalten Sie die Maus ab, anschließend wieder ein. <ul style="list-style-type: none"> • Schalten Sie die Maus durch Drehen ab, anschließend durch Drehen wieder ein. • Vergewissern Sie sich, dass die weiße Betrieb-LED am Touch-Bildlaufstreifen einmal aufleuchtet. 3. Schalten Sie die Bluetooth-Funktion am Computer aus, anschließend wieder ein. 4. Starten Sie den Computer neu. 5. Achten Sie darauf, dass keine Störungen durch andere Bluetooth-Geräte in der Nähe (z. B. Wi-Fi- oder USB 3.0-Geräte) verursacht werden. <ul style="list-style-type: none"> • Sorgen Sie dafür, dass sich keine drahtlosen Geräte in unmittelbarer Nähe befinden – beispielsweise Wi-Fi-Netzwerkgeräte (z. B. Bluetooth-Drucker, USB 3.0-Dongles etc.), kabellose Zeigergeräte. Auch Mikrowellengeräte können stören. • Sorgen Sie für einen guten Abstand zu solchen Geräten.

Allgemeine Schwierigkeiten	Das geschieht	Lösungsvorschläge
Linke/rechte Taste funktioniert nicht	Keine Reaktion beim Drücken der linken oder rechten Maustaste	<ol style="list-style-type: none"> 1. Prüfen Sie den Energiestand. <ul style="list-style-type: none"> • Wenn Sie Akkus benutzen, achten Sie darauf, dass diese komplett geladen sind. • Wenn Sie Trockenbatterien verwenden, legen Sie frische Batterien ein. 2. Schalten Sie die Maus ab, anschließend wieder ein. <ul style="list-style-type: none"> • Schalten Sie die Maus durch Drehen ab, anschließend durch Drehen wieder ein. • Vergewissern Sie sich, dass die weiße Betrieb-LED am Touch-Bildlaufstreifen einmal aufleuchtet. 3. Schalten Sie die Bluetooth-Funktion am Computer aus, anschließend wieder ein. 4. Starten Sie den Computer neu. 5. Achten Sie darauf, dass keine Störungen durch andere Bluetooth-Geräte in der Nähe (z. B. Wi-Fi- oder USB 3.0-Geräte) verursacht werden. <ul style="list-style-type: none"> • Sorgen Sie dafür, dass sich keine drahtlosen Geräte in unmittelbarer Nähe befinden – beispielsweise Wi-Fi-Netzwerkgeräte (z. B. Bluetooth-Drucker, USB 3.0-Dongles etc.), kabellose Zeigergeräte. Auch Mikrowellengeräte können stören. • Sorgen Sie für einen guten Abstand zu solchen Geräten.

Allgemeine Schwierigkeiten	Das geschieht	Lösungsvorschläge
Bluetooth-Kopplungstaste funktioniert nicht	Weiße LED am Touch-Bildlaufstreifen leuchtet nicht auf, wenn die Bluetooth-Kopplungstaste 3 Sekunden lang gedrückt wird.	<ol style="list-style-type: none"> 1. Vergewissern Sie sich, dass die Batterien richtig herum eingelegt wurden. <ul style="list-style-type: none"> • Beachten Sie die Polaritätshinweise „+“ und „-“ im Batteriefach; der Minuspol (-) der Batterie muss an der Feder anliegen. 2. Prüfen Sie den Energiestand. <ul style="list-style-type: none"> • Wenn Sie Akkus benutzen, achten Sie darauf, dass diese komplett geladen sind. • Wenn Sie Trockenbatterien verwenden, legen Sie frische Batterien ein. 3. Schalten Sie die Maus ab, anschließend wieder ein. <ul style="list-style-type: none"> • Schalten Sie die Maus durch Drehen ab, anschließend durch Drehen wieder ein. 4. Die weiße Betrieb-LED am Touch-Bildlaufstreifen sollte einmal aufleuchten.

Allgemeine Schwierigkeiten	Das geschieht	Lösungsvorschläge
Maus lässt sich nicht mit dem Computer koppeln	Beim Koppeln der Maus mit dem Computer wird eine Fehlermeldung zur Bluetooth-Kopplung angezeigt	<ol style="list-style-type: none"> 1. Prüfen Sie den Energiestand. <ul style="list-style-type: none"> • Wenn Sie Akkus benutzen, achten Sie darauf, dass diese komplett geladen sind. • Wenn Sie Trockenbatterien verwenden, legen Sie frische Batterien ein. 2. Schalten Sie die Maus ab, anschließend wieder ein. <ul style="list-style-type: none"> • Schalten Sie die Maus durch Drehen ab, anschließend durch Drehen wieder ein. 3. Schalten Sie die Bluetooth-Funktion am Computer aus, anschließend wieder ein. 4. Starten Sie den Computer neu. 5. Vergewissern Sie sich, dass die aktuellsten Bluetooth-Treiber auf dem Computer installiert sind. <ul style="list-style-type: none"> • Besuchen Sie http://www.dell.com/support, aktualisieren Sie die Bluetooth-Treiber. 6. Achten Sie darauf, dass keine Störungen durch andere Bluetooth-Geräte in der Nähe (z. B. Wi-Fi- oder USB 3.0-Geräte) verursacht werden. <ul style="list-style-type: none"> • Sorgen Sie dafür, dass sich keine drahtlosen Geräte in unmittelbarer Nähe befinden – beispielsweise Wi-Fi-Netzwerkgeräte (z. B. Bluetooth-Drucker, USB 3.0-Dongles etc.), kabellose Zeigergeräte. Auch Mikrowellengeräte können stören. • Sorgen Sie für einen guten Abstand zu solchen Geräten.

Allgemeine Schwierigkeiten	Das geschieht	Lösungsvorschläge
		<p>7. Vergewissern Sie sich, dass Ihr Computer in der Liste mit kompatiblen Dell-Computern aufgeführt wird. Weitere Hinweise finden Sie hier: www.dell.com/support.</p>
<p>Bluetooth-Verbindung unterbrochen</p>	<p>Die zuvor gekoppelte Maus funktioniert nicht mehr mit dem Computer</p>	<ol style="list-style-type: none"> 1. Prüfen Sie den Energiestand. <ul style="list-style-type: none"> • Wenn Sie Akkus benutzen, achten Sie darauf, dass diese komplett geladen sind. • Wenn Sie Trockenbatterien verwenden, legen Sie frische Batterien ein. 2. Schalten Sie die Maus ab, anschließend wieder ein. <ul style="list-style-type: none"> • Schalten Sie die Maus durch Drehen ab, anschließend durch Drehen wieder ein. 3. Schalten Sie die Bluetooth-Funktion am Computer aus, anschließend wieder ein. 4. Starten Sie den Computer neu. 5. Achten Sie darauf, dass keine Störungen durch andere Bluetooth-Geräte in der Nähe (z. B. Wi-Fi- oder USB 3.0-Geräte) verursacht werden. <ul style="list-style-type: none"> • Sorgen Sie dafür, dass sich keine drahtlosen Geräte in unmittelbarer Nähe befinden – beispielsweise Wi-Fi-Netzwerkgeräte (z. B. Bluetooth-Drucker, USB 3.0-Dongles etc.), kabellose Zeigegeräte. Auch Mikrowellengeräte können stören. • Sorgen Sie für einen guten Abstand zu solchen Geräten. 6. Weitere Informationen finden Sie im Kapitel „Bluetooth-Maus mit mehreren Computern koppeln“.

Häufig gestellte Fragen (FAQ)

Frage 1:

Meine Bluetooth-Maus verbindet sich nicht mehr mit dem Computer, nachdem ich sie eine Weile nicht genutzt habe. Wie verbinde ich meine Maus wieder?

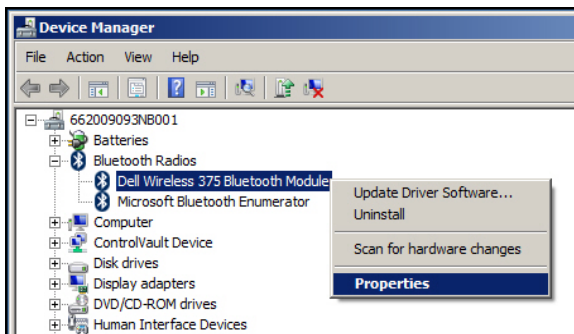
Antwort:

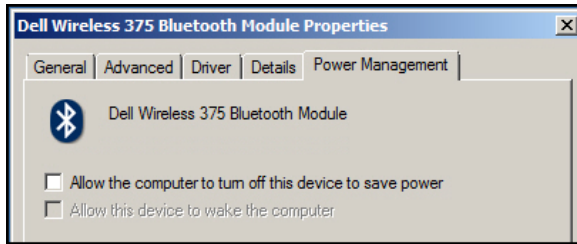
Bei Windows 7 und Windows 8 gibt es ein bekanntes Problem mit der selektiven Energieverwaltung verbundener Geräte, das zu einer Sperrung der Mausverbindung führen kann. Zum Neuverbinden der Maus schalten Sie die Bluetooth-Funktionalität des Computers aus und wieder ein; alternativ starten Sie das System einfach neu.

Falls in den Bluetooth-Einstellungen Ihres Computers die Option „Computer kann das Gerät ausschalten, um Energie zu sparen“ aktiv ist, kann dies die Neuverbindung Ihrer Maus verhindern, wenn diese eine Weile nicht genutzt wurde. Zum Lösen dieses Problems wählen Sie die Option „Computer kann das Gerät ausschalten, um Energie zu sparen“ in den Bluetooth-Einstellungen Ihres Computers ab.

- **Unter Windows 7:**

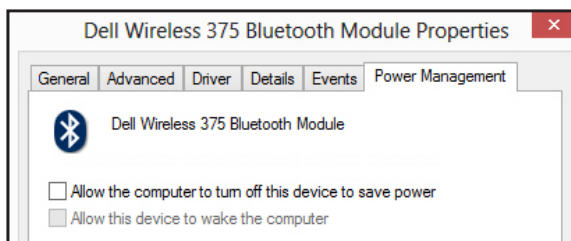
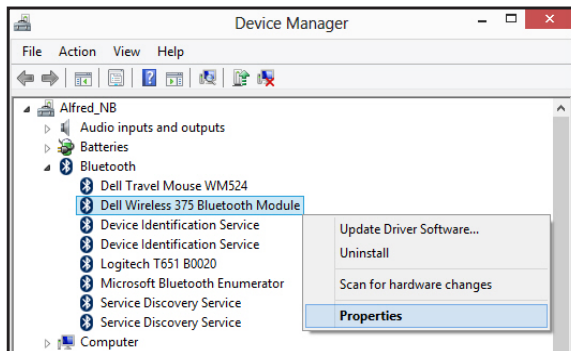
1. Klicken Sie auf die Start-Schaltfläche, geben Sie **Geräte-Manager** ein.
2. Klicken Sie auf den Eintrag **Geräte-Manager** in den Suchergebnissen.
3. Im Geräte-Manager erweitern Sie den Eintrag **Bluetooth-Funkgerät**.
4. Klicken Sie mit der rechten Maustaste auf das Bluetooth-Peripheriegerät, wählen Sie **Eigenschaften**.
5. Im **Erweitert**-Register wird die **Hersteller-ID 15** angezeigt, wenn Ihr Bluetooth-Peripheriegerät auf einem Broadcom-Chipsatz basiert. Demarkieren Sie im Energieverwaltung-Register die Option **Computer kann das Gerät ausschalten, um Energie zu sparen**.
6. Klicken Sie auf OK.





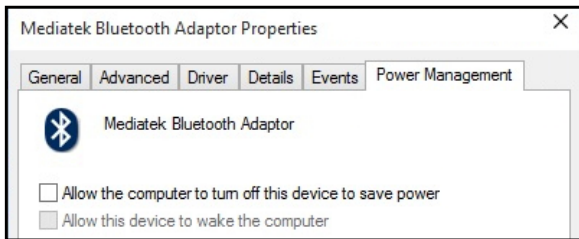
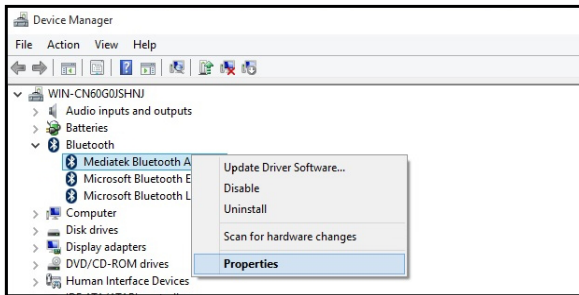
- **Unter Windows 8:**

1. Wählen Sie **Suche**, geben Sie dann **Geräte-Manager** ein.
2. Wählen Sie **Einstellungen**.
3. Im Geräte-Manager erweitern Sie **Bluetooth**, anschließend wählen Sie das Bluetooth-Funkgerät für die **Dell-WM615-Maus**.
4. Im Geräte-Manager erweitern Sie **Bluetooth**, anschließend wählen Sie das Bluetooth-Funkgerät für die Dell-WM615-Maus.
5. Klicken Sie mit der rechten Maustaste auf das Bluetooth-Peripheriegerät, wählen Sie **Eigenschaften**.
6. Demarkieren Sie im **Energieverwaltung**-Register die Option **Computer kann das Gerät ausschalten, um Energie zu sparen**.
7. Klicken Sie auf OK.



- **Unter Windows 10:**

1. Geben Sie **Geräte-Manager** in das Feld **Internet und Windows durchsuchen** ein (neben der Start-Schaltfläche) und drücken Sie **Enter**.
2. Im Geräte-Manager erweitern Sie **Bluetooth**, anschließend wählen Sie das Bluetooth-Funkgerät für die Dell-WM615-Maus.
3. Klicken Sie mit der rechten Maustaste auf das Bluetooth-Peripheriegerät, wählen Sie **Eigenschaften**.
4. Demarkieren Sie im **Energieverwaltung**-Register die Option **Computer kann das Gerät ausschalten, um Energie zu sparen**.
5. Klicken Sie auf OK.



Frage 2:

Warum verbindet sich meine Bluetooth-Maus im Vergleich zu einer anderen Maus, die mit einem USB 2.0-Nano-Dongle arbeitet, relativ langsam mit dem Computer?

Antwort:

Eine kabellose Maus mit USB 2.0-Nano-Dongle nutzt eine spezielle, eigene 2,4-GHz-Verbindung zwischen Computer und Maus, die blitzschnelle Verbindungen ermöglicht.

Bei der Bluetooth-Verbindung teilt sich die Dell-Bluetooth-Maus WM615 die gesamte verfügbare Bluetooth-Bandbreite mit sämtlichen sonstigen Bluetooth-Geräten des Computers; dies verlangsamt den Verbindungsaufbau im Vergleich zu einer kabellosen Maus, die über einen USB 2.0-Nano-Dongle verbunden wird. Beim Verbindungsaufbau kann es zu unkontrollierten Bewegungen des Mauszeigers kommen, bis die Verbindung komplett hergestellt wurde.

Technische Daten

Allgemein

Modellnummer	WM615
Verbindungstyp	Bluetooth 4.0
Systemvoraussetzungen	Windows 7/8/8.1/10
Windows 7-Unterstützung	Mit bestimmten Dell-Computern kompatibel. Siehe http://www.dell.com/support .

Elektrisch

Betriebsspannung	3 V
Batterielaufzeit	Etwa 6 Monate
Batterietyp	AAA

Physische Eigenschaften

Gewicht (mit Batterien)	76 g
Gewicht (ohne Batterien)	52 g
Eingeschaltet	
Länge:	116,5 mm
Breite:	57,4 mm
Höhe:	29,6 mm
Ausgeschaltet	
Länge:	124,5 mm
Breite:	57,4 mm
Höhe:	21,1 mm

Umgebungsbedingungen

Temperatur	
Betrieb:	0 – 50 °C
Lagerung:	-40 – 65 °C
Feuchtigkeit	90% maximale Luftfeuchte, nicht kondensierend

Bluetooth 4.0

Funkübertragung	GFSK-modulierte Basisbandübertragung im 2,4 GHz-ISM-Band
Reichweite	Bis 10 m kabellose Reichweite. Keine Leistungseinbußen innerhalb der maximalen Reichweite (10 m).

Gesetzlich relevante Informationen

Garantie

Eingeschränkte Garantie und Rückgabebedingungen

Produkte der Dell-Marke genießen eine einjährige, eingeschränkte Hardwaregarantie.

Für Kunden aus den USA:

Kauf und Einsatz dieses Produktes unterliegen der Dell-Endbenutzervereinbarung, die Sie hier finden: <http://www.dell.com/terms>. Dieses Dokument enthält eine bindende Schlichtungsklausel.

Für Kunden in Europa, Afrika und dem Nahen Osten:

Kauf und Einsatz von Produkten der Dell-Marke unterliegen national gültigen Verbraucherrechten, zwischen Ihnen und Händlern geschlossenen Vereinbarungen (die für den Händler und Sie gelten) sowie den Dell-Endanwendervereinbarungen.

Dell kann eine zusätzliche Hardwaregarantie gewähren – die vollständige Dell-Endanwendervereinbarung finden Sie so: Rufen Sie <http://www.dell.com> auf, wählen Sie Ihr Land aus der Auflistung am Fuß der „Startseite“. Klicken Sie anschließend zum Einsehen der Endanwenderbedingungen auf „Bedingungen und Konditionen“, zum Einsehen der Garantiebedingungen auf den „Support“-Link.

Für Kunden außerhalb der USA:

Kauf und Einsatz von Produkten der Dell-Marke unterliegen national gültigen Verbraucherrechten, zwischen Ihnen und Händlern geschlossenen Vereinbarungen (die für den Händler und Sie gelten) sowie den Dell-Garantiebedingungen. Dell kann eine zusätzliche Hardwaregarantie gewähren – die vollständigen Dell-Garantiebedingungen finden Sie so: Rufen Sie <http://www.dell.com> auf, wählen Sie Ihr Land aus der Auflistung am Fuß der „Startseite“. Klicken Sie anschließend zum Einsehen der Garantiebedingungen auf „Bedingungen und Konditionen“ oder den „Support“-Link.